

<b>MODULE</b>	<b>Le monde du vivant</b>
<b>Cycle : 2 Classe : CE1</b>	<b>Les manifestations de la vie chez l'enfant</b>
<b>Programme</b>	<b>Les dents</b>
<b>Compétences visées</b>	<ul style="list-style-type: none"> <li>- Identifier les caractéristiques du fonctionnement de son corps. (croissance, dents)</li> <li>- Faire prendre conscience à l'enfant de certaines caractéristiques de son corps afin d'introduire quelques règles d'hygiène.</li> </ul>
<b>Matériel</b>	Dentier articulé Lampe de poche Miroirs Pommes Fiches des annexes Documents de l'U.S.B.D Pâte à modeler moulage
<b>Conditions de réalisation</b>	Salle de classe pour travail en groupe classe / travail par groupes
<b>Nombre de séances</b>	<p style="text-align: center;"><b>Liste des séances et titre de chaque séance</b></p> Séance 1 : Emergence des représentations initiales Séance 2 : Mes dents Séance 3 : Rôle des différentes sortes de dents Séance 4 : Hygiène dentaire Séance 5 : Dents de lait / dents définitives
<b>Bibliographie pour le maître</b>	Nos dents (PEMF)

# SEANCE 1 : émergence des représentations initiales

## Objectifs

Notionnels	Méthodologiques
<ul style="list-style-type: none"><li>- Connaître le nombre de dents (enfant, adulte).</li><li>- Savoir les décrire et/ou les nommer.</li><li>- Appréhender les dents dans un système plus large (gencives, mâchoire supérieure, mâchoire inférieure...)</li></ul>	<ul style="list-style-type: none"><li>- Faire émerger les représentations initiales des enfants</li><li>- Mettre en évidence la relation entre la forme et la fonction de la dent.</li></ul>

**Vocabulaire introduit :**  
gencives, mâchoire supérieure, mâchoire inférieure, incisive, molaire, canine

Organisation	
<b>Lieu</b> Salle de classe	<b>Durée</b> 35 minutes
<b>Modalités de travail</b> Individuel puis collectif	<b>Matériel</b> Questionnaire (voir annexe 1)

## Déroulement :

### 1- Phase individuelle :

- Distribuer à chaque enfant une feuille questionnaire.
- Combien avons-nous de dents ?
  - . Sont-elles toutes les mêmes ? Pourquoi ? Les représenter.
  - . Quels sont les critères que l'on peut mettre en évidence ?
    - forme
    - nombre
    - taille...

### 2- Phase collective

- Analyse des réponses et des dessins, discussion sur les connaissances des enfants.
- Travail en binôme : chaque enfant observe les dents de l'autre (comptage, observation des formes, dents manquantes...)
- Ex. de tableau récapitulatif possible.

	Nombre de dents chez l'enfant	Formes observables	Ordre de distribution des dents	Nombre de dents adultes
Mâchoire supérieure				
Mâchoire inférieure				

### 3- Synthèse des observations

Les dents s'organisent sur deux mâchoires qui servent de support : la mâchoire inférieure et la mâchoire supérieure. Les dents n'ont pas toutes les mêmes formes. Les dents des enfants tombent (dents de lait) et sont remplacées par des dents définitives.

## SEANCE 2 : Mes dents

### Objectifs

Notionnels	Méthodologiques
<ul style="list-style-type: none"><li>- Mettre en évidence les différentes sortes de dents.</li><li>- Nommer les différentes sortes de dents.</li></ul>	<ul style="list-style-type: none"><li>- Analyser des productions et émettre l'hypothèse qu'il existe plusieurs sortes de dents.</li><li>- Réaliser des empreintes de mâchoires et les représenter le plus fidèlement possible.</li><li>- Confronter les productions, les comparer, en déduire qu'il existe plusieurs sortes de dents.</li><li>- Analyser un moulage. Conforter les déductions faites.</li></ul>

**Vocabulaire introduit :**  
**Incisives, canines, molaires, dents de lait, mâchoires**

Organisation	
<b>Lieu</b> Salle de classe	<b>Durée</b> 60 minutes
<b>Modalités de travail</b> individuel, par deux et collectif	<b>Matériel</b> Les dessins de la veille. Moulage. Pâte à modeler. Dentier articulé. Lampe de poche Miroirs. Feuilles de papier

### Déroulement :

#### 1- Phase collective :

- Affichage des productions de la veille : observation des productions.
- Analyse de certaines d'entre elles faisant apparaître différentes sortes de dents : dessins différents.
- Verbalisation : toutes les dents n'ont pas la même forme : certaines sont carrées, d'autres « plus fines ».
- Comment le vérifier ?

#### 2- Travail en binôme :

- Les enfants travaillent deux par deux et observent leur propre bouche (miroir) et celle de leur camarade (lampe de poche). Ils schématisent les dents présentes.
- Réalisation d'empreintes : représentation  
Dans de la pâte à modeler, réaliser l'empreinte des mâchoires.  
Représentation de l'empreinte réalisée. ( 1 enfant sur 2)

#### 3- Mise en commun :

- Observation des empreintes réalisées, observations des dessins.
- Mise en évidence des dents des différences liées à la chute des dents , à la mâchoire.
- Discussion sur les dents observées – remarques – identification des différents types de dents – forme des dents – et leur emplacement dans la bouche (dentier articulé)

#### 4- Synthèse :

- Elaboration de la trace écrite : Il y a plusieurs types de dents (incisives, canines, molaires). Elles sont disposées dans un certain ordre dans la mâchoire. Elles n'ont pas la même forme.

## **5- Travail individuel**

- Fiche de travail sur les dents d'enfants (annexe 1)

## SEANCE 3 : Rôle des différentes sortes de dents

Objectifs	
<b>Notionnels</b> <ul style="list-style-type: none"><li>- connaître la fonction de chaque type de dents.</li><li>- Associer les différentes sortes de dents à leur fonction.</li></ul>	<b>Méthodologiques</b> <ul style="list-style-type: none"><li>- Elaborer une stratégie de recherche</li><li>- Justifier ses hypothèses</li></ul>
<b>Vocabulaire introduit :</b> <b>Herbivore, carnivore</b>	

Organisation	
<b>Lieu</b> Salle de classe	<b>Durée</b> 40 minutes
<b>Modalités de travail</b> Individuel, collectif, en binôme	<b>Matériel</b> Feuilles jaunes pommes

### Déroulement

#### 1- Phase collective

- Rappel séance précédente – noms des dents – nombre
- Pourquoi les dents sont-elles de formes différentes ?
- Emission d'hypothèses : pour mâcher, pour couper, pour écraser...
- Dévolution du problème : **quel est le rôle de chaque sorte de dents ?**

#### 2- Recherche en binômes

- Expérimentation en utilisant distinctement chaque type de dent sur des fruits : des pommes. Un enfant est mis en situation d'observateur, l'autre enfant réalise la tâche demandée, puis permutation.
- Consigne : « vous allez prendre une pomme, puis mordre dedans et avaler le morceau que vous aurez pris. Comment je fais pour manger une pomme ? »
- Recherche et expérimentation en utilisant distinctement chaque type de dent.
- Chaque groupe notera sur une fiche ses observations et chaque dent pourra être schématisée.

#### 3- Synthèse collective

- Afficher les fiches de chaque groupe, les enfants expliquent leur travail, exposent leurs remarques.
- Présentation des différents travaux.
- Observation d'un élève en train de mâcher, manger, couper.

#### **4- Elaboration commune d'une trace écrite :**

Nous avons constaté que les incisives coupent, les canines percent, déchirent et que les molaires écrasent les aliments. C'est l'action conjointe des dents du haut et des dents du bas qui permet d'écraser, de couper et de déchirer les aliments.

##### **Le mot du maître**

Deux groupes de dents seront facilement caractérisés : les incisives pour croquer, les molaires pour mâcher. Pour mettre en évidence le rôle des canines, il est possible d'essayer de travailler avec du chewing-gum en plaquettes : essayer de déchirer un morceau de chewing-gum. On pourra aussi faire une étude sur les animaux en observant les dents les plus développées (incisives / lapin, canines / lion, molaire/ vache).

## SEANCE 4 :

Objectifs	
<b>Notionnels</b> - Connaître les règles d'hygiène dentaire (observation de caries, de dents saines...)	<b>Méthodologiques</b> - Sélectionner et traiter des informations - Restituer les connaissances
<b>Vocabulaire introduit :</b> <b>Hygiène dentaire, carie, gencive, plaque bactérienne</b>	

Organisation	
<b>Lieu</b> Salle de classe	<b>Durée</b> 40 minutes
<b>Modalités de travail</b> individuel (ateliers) puis collectif	<b>Matériel</b> Fiche de recherche Documentation issue de l'USBD.

### Déroulement :

#### 1- Phase collective :

- Question posée : « **comment avoir de bonnes dents ?** »
- Discussion sur les habitudes d'hygiène et les problèmes rencontrés
- Noter sur une grande affiche les réponses spontanées des élèves.

#### 2- Travail en ateliers

- Recherche documentaire sur différents supports (livres, publications diverses de l'U.S.B.D),
- Les enfants disposent d'une fiche de recherche et relèvent les informations importantes

#### 3- Mise en commun :

- Regroupement et échanges de connaissances
- Discussion : noter les points importants abordés par les enfants (le rôle du sucre, les brossages de dents, les caries, les gingivites, comment brosser ses dents ...)

#### 4- Synthèse et trace écrite :

- Elaboration d'une trace écrite : les cinq conseils du docteur Quenotte

### Le mot du maître

Ce dernier point peut être traité en collectif / oral ou faire l'objet d'une nouvelle séance qui favorisera la production d'écrits.

Lors de la mise en commun, il est possible de montrer aux élèves comment procéder pour se laver efficacement les dents.

## SEANCE 5 : dents de lait et dents définitives

<b>Organisation</b>	
<b>Lieu</b> Salle de classe	<b>Durée</b> 40 minutes
<b>Modalités de travail</b> Collectif, par groupe, individuel	<b>Matériel</b> <ul style="list-style-type: none"> <li>- moulage dentition enfant / dentition adulte</li> <li>- affiche</li> <li>- radiographie ou photocopie document annexe 3</li> </ul>

<b>Objectifs</b>	
<b>Notionnels</b>	<b>Méthodologiques</b>
<ul style="list-style-type: none"> <li>- Savoir qu'il existe succession de deux dentitions.</li> <li>- Que les dents de lait sont remplacées par des dents définitives</li> </ul>	
<b>Vocabulaire introduit :</b> <b>Dents de lait, dents définitives, dentition</b>	

### Déroulement :

#### 1- Phase collective :

- Repartir des moulages réalisés dans la pâte à modeler ou de moulages d'enfant provenant d'un dentiste.
- Dévolution du problème : « **pourquoi n'avez-vous pas tous le même nombre de dents ?** »
- Réponses spontanées des enfants.

#### 2- Travail par groupe :

- Chaque groupe dispose d'un moulage enfant et d'un moulage adulte complet.
- Demander d'observer les deux dentitions et de noter les différences sur une affiche. (identification des différents types de dents, taille des dents, des mâchoires, comparaison nombre de dents enfant / adulte...).

#### 3- Synthèse collective

- Noter les constations des enfants au tableau puis élaborer un tableau qui met en évidence les différences entre la dentition enfant et la dentition adulte.

	Nombre de dents adultes	Nombre de dents enfants
	Incisives   Canines   molaires	Incisives   Canines   molaires



Total						

- Demander aux enfants comment se fait-il que les dents des enfants tombent ?
- Présenter le document annexe 3.
- Après observation et émissions d'hypothèses, faire remarquer que au dessus des dents de lait se trouvent d'autres dents qui se développent et poussent les dents de lait.
- Repasser le contour de ces dents de deux couleurs différentes : rouges pour les dents de lait, bleu pour les dents définitives.

#### **4- Elaboration de la trace écrite.**

- la fiche annexe 3 peut être utilisée aussi pour structurer les acquis des élèves à l'issue de cette séance.

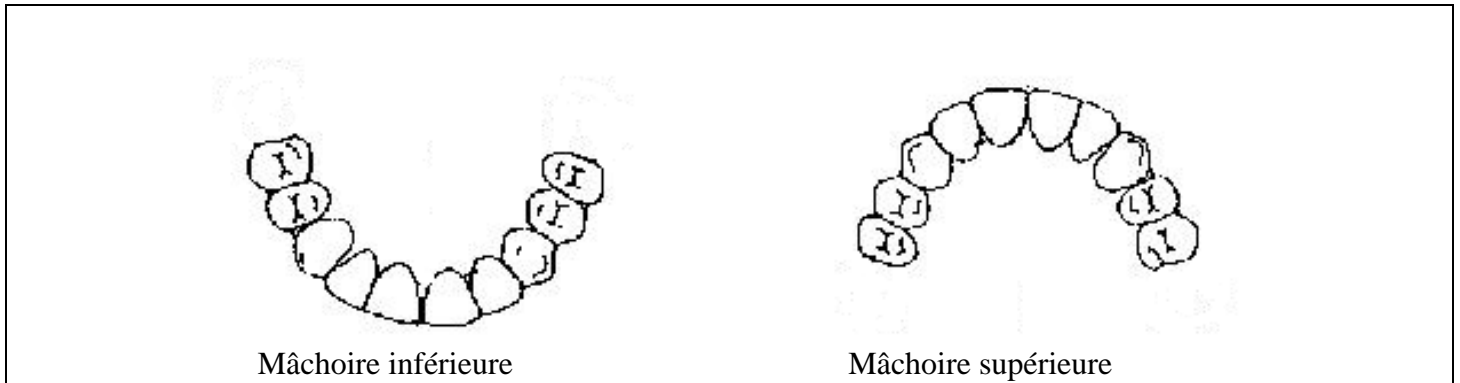
#### **Le mot du maître**

On ne fera pas de différence entre prémolaires et molaires pour la dentition adulte.

## ANNEXE 1

NOM : ..... Prénom : ..... Date : .....

### 1. Voici les dents présentes sur les mâchoires des enfants



Nombre total de dents d'une mâchoire d'enfant :

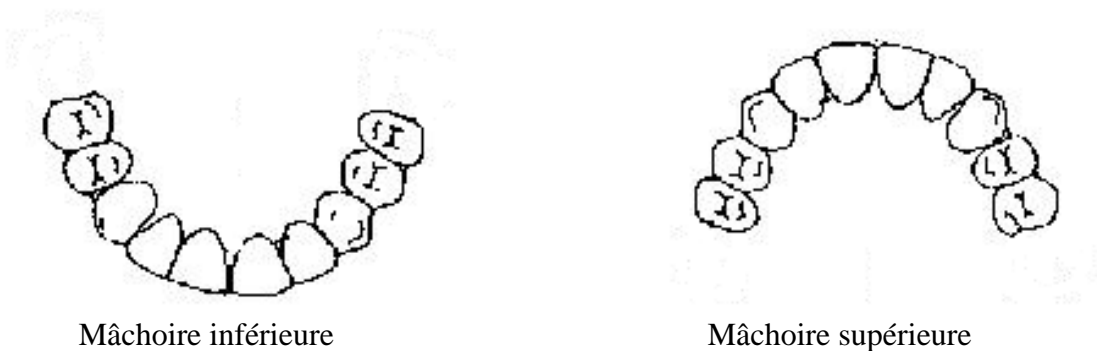
Nombre d'incisives (colorie les en jaune sur le schéma) :

Nombre de canines (colorie les en rouge sur le schéma) :

Nombre de molaires (colorie les en vert sur le schéma) :

### 2. les dents de ma bouche :

Sur le schéma barre en rouge les dents que tu n'as pas.



### 3. Complète :

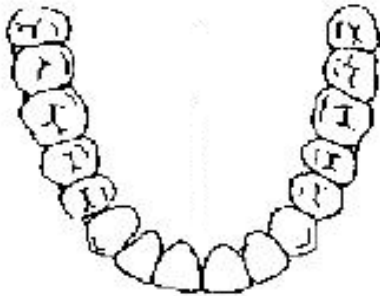
Dans ma bouche, j'ai : .... incisives, .... canines, .... molaires. J'ai donc actuellement ..... au lieu des 20 dents présentes dans la bouche d'un enfant.

Pour l'instant, j'ai perdu ..... dents de lait et ..... dents définitives ont repoussé.

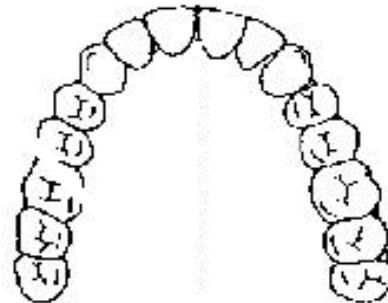
## ANNEXE 2

NOM : ..... Prénom : ..... Date : .....

### 1- Voici les dents présentes sur les mâchoires des adultes. Compare avec la dentition complète d'un enfant

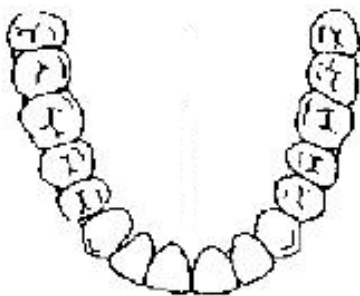


Mâchoire inférieure

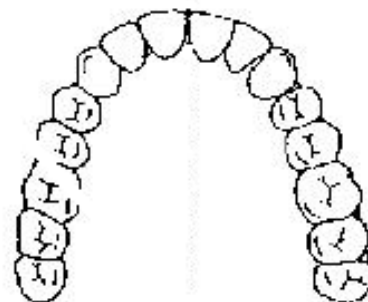


Mâchoire supérieure

- Nombre total de dents d'une mâchoire d'adulte :
- Nombre d'incisives (colorie les en jaune sur le schéma) :
- Nombre de canines (colorie les en rouge sur le schéma) :
- Nombre de molaires (colorie les en vert sur le schéma) :
- Combien de dents manque-t-il à un enfant ? colorie les ci-dessous.



Mâchoire inférieure



Mâchoire supérieure

### 2- Complète :

Quand je serai plus grand (un adulte) j'aurai ..... dents dans ma bouche :

- 5- ... incisives
- 6- ... canines
- 7- ... molaires.

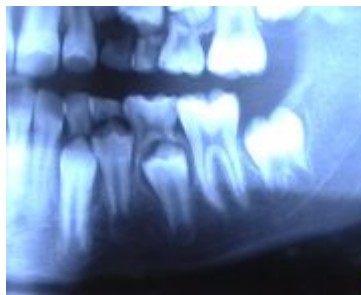
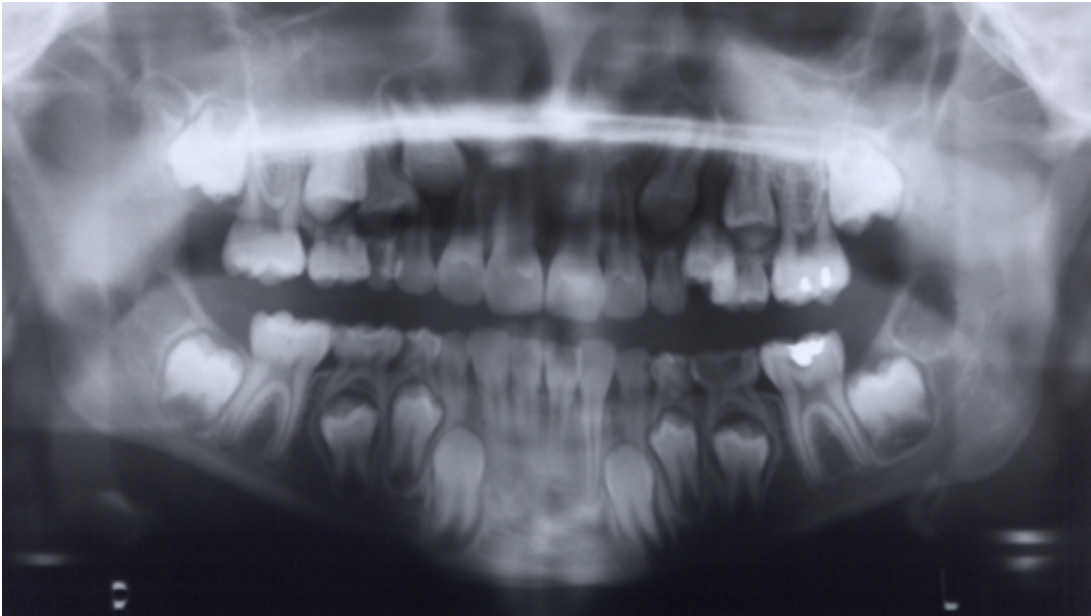
Ce seront des dents ..... . Si je les perds, elles ne repousseront plus.

## ANNEXE 3

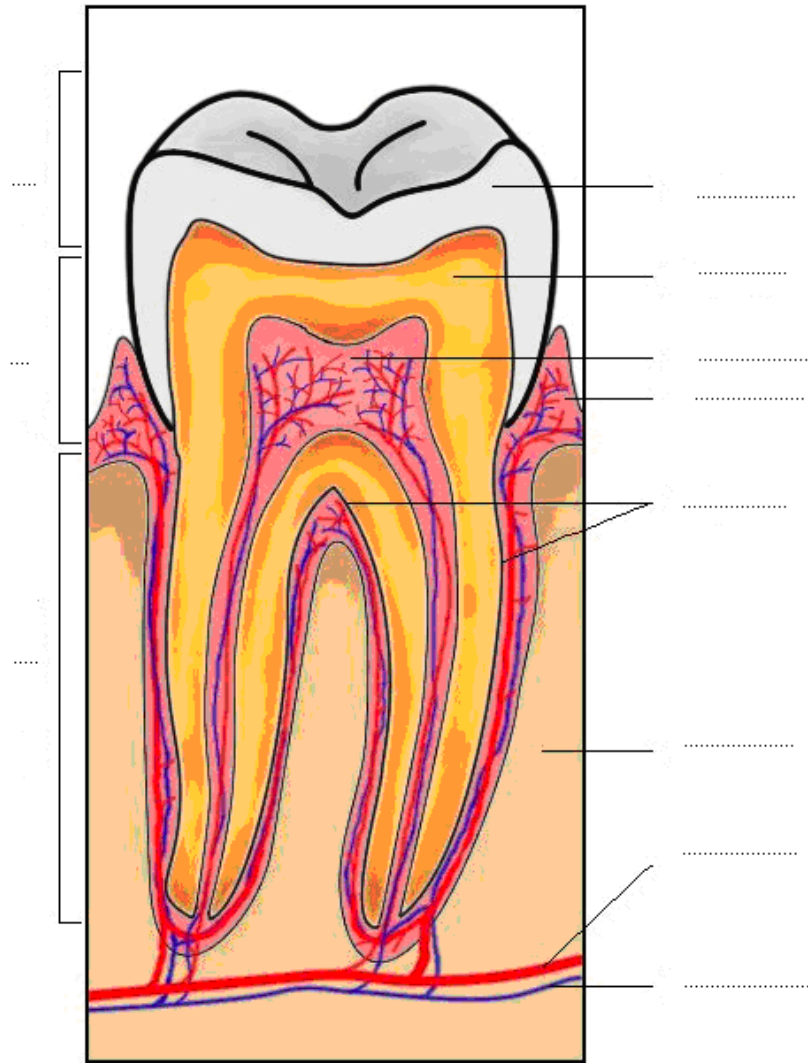
NOM : ..... Prénom : ..... Date : .....

## Annexe 3

### Dents de lait / dents définitives



### Coupe d'une dent (molaire)



## Informations pour le maître

### DENT (coupe d'une molaire)

